

분배 정의에 관해 소크라틱 세미나 형식으로 토론하기

4차시

대단원명	통합사회2 Ⅱ. 사회정의와 불평등	중단원명	2. 다양한 정의관의 특징과 적용 3. 사회 및 공간 불평등 현상과 개선 방안
성취 기준	[10통사2-02-02] 개인과 공동체의 관계를 기준으로 다양한 정의관을 비교하고, 이를 구체적인 사례에 적용하여 설명한다. [10통사2-02-03] 사회 및 공간 불평등 현상의 사례를 조사하고, 정의로운 사회를 만들기 위한 다양한 제도와 시민으로서의 실천 방안을 제안한다.		
수업의 주안점	분배적 정의와 관련해서 제기되는 여러 가지 쟁점들을 다각적으로 검토하고 자신의 입장을 공고히 할 수 있도록 지도한다.		
교과 역량	<div> <input checked="" type="checkbox"/> 비판적 사고력 및 창의성 <input checked="" type="checkbox"/> 문제 해결 능력과 의사 결정 능력 </div> <div> <input checked="" type="checkbox"/> 자기 존중 및 대인 관계 능력 <input checked="" type="checkbox"/> 공동체적 역량 <input checked="" type="checkbox"/> 통합적 사고력 </div>		
핵심 탐구 질문	분배적 정의를 실현하기 위해서는 어떻게 해야 하는가?		

● 프로젝트 수업 진행 과정

단계	교수·학습 활동	비고
도입 [1~2차시]	<div>문제 인식</div> <ul style="list-style-type: none"> • 동기 유발: 샌델의 『정의란 무엇인가』에 제시된 세릴 흡우드의 사례 설명 • 문제 제시: 세릴 흡우드의 소송 제기는 정당한가? • 문제 파악 <ul style="list-style-type: none"> - 사회적 소수자에게 가산점을 주는 입학 정책은 정당한가? - 적극적 평등을 실현하기 위해 우리 사회에서 시행하고 있는 정책의 의의와 한계는 무엇인가? - 유산세를 유산 취득세로 전환하는 것은 정당한가? <div>문제 분석</div> <ul style="list-style-type: none"> • 천부적·사회적 우연성에 관한 롤스와 노직의 입장을 비교하여 정리 • 사회적 약자를 위한 재분배에 관한 롤스와 노직의 견해를 파악하고 정리 • 사회적 소수자에게 가산점을 주는 입학 정책에 관한 롤스와 노직의 견해를 예상하여 작성 • 유산세를 유산 취득세로 전환하는 것에 관한 롤스와 노직의 견해를 예상하여 작성 	<ul style="list-style-type: none"> • 통합사회2 교과서 60쪽에 제시된 롤스와 노직의 정의관을 참고한다.
정리 [3차시]	<div>해결 방안 제시</div> <ul style="list-style-type: none"> • 모둠별로 소크라틱 세미나 활동 진행 	
정리 [4차시]	<div>결과물 도출</div> <ul style="list-style-type: none"> • 소크라틱 세미나 활동 과정에서 제기된 상대측의 반론에 재반론을 해 보고, 나의 입장을 최종적으로 정리 <div>발표 및 평가</div> <ul style="list-style-type: none"> • 평가 기준에 따라 친구의 토론 자세 평가 • 자신의 토론 자세에 대한 자기 평가서 작성 	

● 평가 기준

평가 요소		평가 기준	배점
개인 점수 (35)	문제 인식	① 세릴 흡우드의 소송 제기가 정당한지에 대해 타당한 근거를 제시하였으며, 사회적 소수자에게 가산점을 주는 입학 정책이 정당한지에 대해 자신의 생각을 조리 있게 정리하였는가?(타당한 근거를 세 가지 이상 제시한 경우 6점, 두 가지를 제시한 경우 5점, 한 가지만 제시한 경우 4점)(6점) ② 적극적 평등을 실현하기 위해 우리 사회에서 시행하고 있는 정책을 조사하였는가?(조사한 정책이 적합하며 의의와 한계를 적절히 서술한 경우 3점, 조사한 정책이 부적합하거나 의의와 한계 서술이 미흡한 경우 2점, 조사한 정책이 부적합하며 의의와 한계를 서술하지 못한 경우 1점)(3점) ③ 유산세와 유산 취득세 방식의 장단점을 적절히 비교하고, 유산세를 유산 취득세로 전환하는 것이 정당한지 자신의 의견을 논리정연하게 밝혔는가?(근거를 세 가지 이상 제시한 경우 6점, 두 가지를 제시한 경우 5점, 한 가지만 제시한 경우 4점)(6점)	15
	문제 분석	① 천부적·사회적 우연성에 관한 롤스와 노직의 입장을 비교하여 정리하였는가?(5점) ② 사회적 약자를 위한 재분배에 관해 롤스와 노직의 입장을 비교하여 정리하였는가?(5점) ③ 사회적 소수자에게 가산점을 주는 입학 정책에 관해 롤스와 노직이 어떻게 생각했는지 예상하여 작성하였는가?(5점) ④ 유산세를 유산 취득세로 전환하는 요구에 관해 롤스와 노직이 어떻게 생각했는지 예상하여 작성하였는가?(5점)	20
모둠 점수 (45)	해결 방안 제시	① 소크라틱 세미나 활동 절차에 따라 모둠별로 활동을 진행하였는가?(5점) ② 제시된 글을 읽고 논쟁이 될 만한 질문을 여러 개 만들었는가?(다섯 개 이상 만들었다면 5점, 네 개를 만들었다면 4점, 세 개 이하로 만들었다면 3점)(5점) ③ 소크라틱 세미나 활동에 적극적으로 참여하였는가?(내부 원에 한 번 이상 앉았으며 외부 원에서 의견을 종이에 적어 전달한 적이 한 번 이상 있다면 5점, 내부 원에 한 번 이상 앉았거나 외부 원에서 한 번 이상 의견을 적어 전달하였다면 3점, 둘 다 하지 않았다면 1점)(5점)	15
	결과물 도출	상대측의 반론과 나의 재반론, 최종 결론을 일목요연하게 정리하였는가?(10점)	10
	발표 및 평가	① 소크라틱 세미나 과정에서 다른 모둠 및 친구들의 의견을 경청하였는가?(5점) ② 다른 모둠의 질문에 성실히 답변하였는가?(5점) ③ 모둠 내 다른 친구에게도 발언 기회를 주었는가?(5점) ④ 상반된 의견이 제시되었을 경우 합의점을 도출하기 위해 노력하였는가?(5점)	20
개인 점수 (20)	참여도	자신의 역할을 성실히 이행하며 활동에 참여하였는가?(적극적으로 참여한 경우 20점, 미흡한 경우 10점, 매우 미흡한 경우 0점)(20점)	20
미참여			0

※ 제출 기한이 지나서 제출한 경우 1일에 5점씩 감점한다.

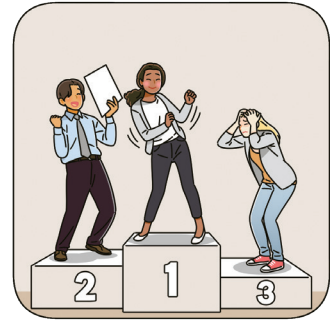
※ 활동에 참여하였으나 활동 참여 시간이 50% 미만인 경우, 해당 모둠 점수에서 10점을 감점한다.

세부능력 및 특기사항 기록 예시

- 분배 정의에 관해 소크라틱 세미나 형식으로 토론 활동을 진행함. 롤스와 노직의 분배 정의론을 바탕으로 사회적 소수자에게 가산점을 부여하는 정책의 정당성과 유산세를 유산 취득세로 전환하는 요구의 정당성을 타당한 근거를 들어 논리정연하게 정리함. 각각의 사례에서 논쟁거리가 될 만한 내용을 도출할 때 창의성과 기발함이 돋보였음. 토론 과정에서 학급 친구들의 의견을 경청하였으며 자신의 의견을 일목요연하게 발연함. 의견이 일치하지 않을 경우 합의점을 도출하기 위해 노력한 점이 인상 깊었음. 적극적 평등을 실현하기 위한 정책을 조사하고, 보다 나은 정책을 제안하는 모습에서 학생의 문제 해결력과 의사 결정력을 확인할 수 있었음.

세릴 홉우드는 부유한 집안 출신이 아니다. 그녀는 홀어머니 밑에서 자라면서 혼자 힘으로 캘리포니아 주립 대학교에 다녔다. 그 뒤 텍사스 최고이자 전국에서도 명문인 텍사스 법학 전문 대학원에 입학 원서를 냈다. 그런데 학업 평균 성적이 상위권이고 입학 시험을 잘 치렀는데도 뜻밖에 불합격 통지를 받았다.

백인 여성인 홉우드는 입학을 거절당한 것이 부당하다고 생각하였다. 왜냐하면 학교는 사회적 소수자에게 가산점을 주는 정책을 시행하고 있었기 때문이다. 합격생 중에는 홉우드보다 대학 성적은 물론 입학시험 점수도 낮은 흑인과 멕시코계 미국인이 있었다. 사실 대학 성적과 입학시험 점수가 홉우드와 비슷한 소수 집단의 학생들은 전원 합격하였다. 이러한 일로 소송을 제기하는 사례는 홉우드가 처음이 아니며, 마지막도 아니다.



— 샌델, 『정의란 무엇인가』

1 세릴 홉우드가 소송을 제기하는 것이 정당한지에 대해 자신의 견해를 정하고 그 근거를 써 보자.

나의 견해: 세릴 홉우드의 소송 제기는 (정당 / 부당)하다.

근거

2 사회적 소수자에게 가산점을 주는 입학 정책이 정당한지 자신의 견해를 써 보자.

3 위 글의 밑줄 친 정책과 같이 적극적 평등을 실현하기 위해 우리 사회에서 시행하고 있는 정책을 조사해 보고, 그 의의와 한계를 정리해 보자.

정책	
의의	
한계	

■ 다음 글을 읽고 물음에 답해 보자.

우리나라 상속세는 1950년 3월 22일 제정·공포되었다. 상속세는 유산세 방식이다. 2020년 ○○기업 회장이 사망한 후 12조 원 규모의 상속세가 부과되자 재계를 중심으로 상속에 대한 유산세를 유산 취득세로 전환하자는 요구가 커졌다. 유산세와 유산 취득세는 다음과 같은 차이가 있다.

구분	유산세	유산 취득세
과세 방법	피상속인의 상속 재산 가액 전체를 기준으로 부과	상속인 각자가 물려받는 재산 가액을 기준으로 부과
채택 국가	한국, 미국 등	일본, 독일, 프랑스 등

유산세는 세후 소득으로 형성한 자산에 대해 다시 세금을 부과한다는 점에서 이중 과세 논란이 제기되어 왔다. 그런데 유산세는 부(富)의 대물림을 줄이고 불평등 완화를 도모하는 데 의의를 두고 있다. 소득세와 함께 유산세는 소득과 부의 재분배를 위한 조세 제도이다. 유산세 유지를 지지하는 측은 유산세는 상속 재산 전체에 적용되므로 유산 취득세에 비해 세수를 더 확보하고 이를 재분배함으로써 더 크게 불평등을 완화할 수 있다고 주장한다. 하지만 유산 취득세로의 전환을 지지하는 측은 유산 취득세가 유산세에 비해 적정 과세를 위한 과세 체계의 합리성에 적절하다고 맞서고 있다.

- 『경향신문』, 2023. 5. 2.

4 유산세와 유산 취득세 방식의 장단점을 조사하여 아래 표에 정리해 보자.

구분	유산세	유산 취득세
장점		
단점		

5 유산세를 유산 취득세로 전환하는 것이 정당한지 자신의 의견을 써 보자.

문제 분석

■ 다음 글을 읽고 물음에 답해 보자.



○ 롤스(Rawls, J.)

천부적 재능과 최초의 사회적 지위는 단지 자연적 사실일 뿐, 정의롭지도 부정의하지도 않다. 한 사회가 정의로운지 부정의한지는 그 사회가 천부적·사회적 우연성을 어떻게 처리하느냐에 달려 있다. 계급 사회가 부정의한 이유는 특권을 가진 계층에 대해 우연성을 근거로 결정하기 때문이다. 하지만 공정으로서의 정의는 공동의 이익을 가져오는 경우에만 천부적·사회적 여건의 우연성을 이용하기로 약속한다.

역사적 소유 권리론은 정형적이지 않으므로 도덕적 응분에 따른 분배를 받아들이지 않는다. 자신이 소유 권리를 갖는 소유물이라면 누구에게나 줄 수 있으며, 이는 그 수취자가 받을 만한 응분의 자격이 있는가의 문제와는 별개이다. 개인은 자신의 자연적 자산이 도덕적 관점에서 볼 때 임의적이든 그렇지 않은 간에 그것에 대한 소유 권리를 지니며, 이로부터 유출되는 것에 대해서도 그러하다.



○ 노직(Nozick, R.)

6 롤스와 노직은 최초의 사회적 지위(인종, 성별, 부모, 재능 등)와 그로부터 얻게 되는 산물에 대해 어떻게 생각하는지 정리해 보자.

- 롤스 _____
- 노직 _____

■ 다음 글을 읽고 물음에 답해 보자.

(가) 사회적·경제적 불평등은 두 가지 원칙을 충족해야 한다. 첫째, 공정한 기회균등의 원칙에 따라 어떤 직책과 직위에 오를 기회가 모든 사람에게 열려 있어야 한다. 동일한 자질과 소망을 가진 사람에게 동일한 성공의 전망을 갖도록 해야 한다. 둘째, 차등의 원칙에 따라 사회적·경제적 불평등은 최소 수혜자에게 최대 이익이 되는 경우에만 허용해야 한다. 그렇다고 해서 모든 사람에게 똑같은 조건을 보장해야 한다는 것은 아니다. 다만 최소 수혜자의 불리한 우연적 조건을 보상해 주자는 취지를 어느 정도 실현하고자 한다. 예를 들어 교육에 재원을 할당함으로써 장기적으로 볼 때 최소 수혜자의 기대치를 향상해 주는 것이다.

— 롤스, 『정의론』

(나) 정당한 취득과 이전의 과정을 거쳐 얻은 소유물은 정당하며, 개인은 그 소유물에 대한 소유 권리를 지닌다. 그런데 소득세는 개인의 소유 권리를 침해한다. 시간을 들여 얻은 소득에 과세하는 것은 그 노동자로부터 시간을 빼앗는 것과 같으므로 소득세는 강제 노동과 동등하다. 자신의 기본적 욕구 충족에 필요한 것 이상의 수입을 벌기 위해 가외로 일하기를 선택하는 사람은 여가보다는 기본적 욕구 충족 이상의 재화나 서비스를 선호한다. 반면 가외로 일하지 않는 것을 선택한 사람은 여가 활동을 선호한다. 전자를 선호하는 사람은 곤궁한 자를 돕도록 세금을 내야 하고, 후자를 선호하는 사람은 왜 그렇지 않은가? 개인의 소유물을 어떻게 사용할 것인지는 개인의 선택에 맡겨야 한다.

— 노직, 『아나키에서 유토피아로』

7 (가)와 (나)에서 롤스와 노직은 사회적 약자를 위한 재분배에 관해 어떻게 생각했는지 찾아 써 보자.

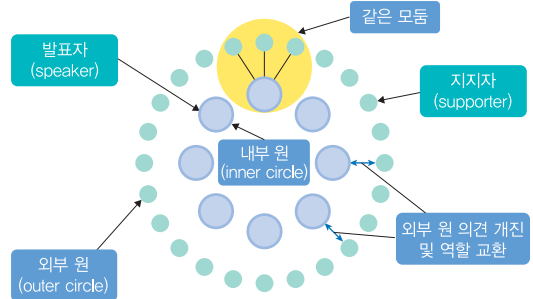
- 롤스 _____
- 노직 _____

8 롤스와 노직은 사회적 소수자에게 가산점을 주는 입학 정책에 대해 어떻게 생각했는지 예상하여 써 보자.

9 롤스와 노직은 유산세를 유산 취득세로 전환하는 것에 대해 어떻게 생각했는지 예상하여 써 보자.

소크라틱 세미나 활동 방법

- ① 4명이 한 모둠을 구성한다.
- ② 셰릴 홈우드의 사례, 유산세와 유산 취득세에 관한 글, 롤스와 노직의 글에서 논쟁거리가 될 부분을 찾아 표시한다.
- ③ 이해되지 않거나 논쟁이 될 만한 질문을 개인별로 3~5개 정도 만든다.
- ④ 모둠별로 서로의 질문에 답하고 함께 논의한다.
- ⑤ 모듬의 대표 질문을 3개 정도 뽑고, 내부 원에 앉을 발표자를 선정한다.
- ⑥ 내부 원과 외부 원을 만든다. 내부 원에 앉아 있는 발표자는 모듬의 대표 질문을 한다. 다른 모듬 대표자들이 이 질문에 대한 답을 제시한다. 질문에 대한 답이 정리되면 다른 모듬 대표가 다른 질문을 던진다.
- ⑦ 외부 원에 앉아 있는 사람들은 토론 내용에 대한 의견을 종이에 적어 전달하거나, 어깨를 치고 내부 원의 발표자와 자리를 바꾼 후 발언한다.
- ⑧ 역할을 바꾼 새로운 발표자가 내부 원에서 대화한다.
- ⑨ 추가로 나온 내용을 토대로 새로운 토론을 진행한다.
- ⑩ 대화 가운데 제시된 다양한 의견 중 하나로 합의할 수 있는 방안을 제시한다.



결과물 도출

11 토론 과정에서 제기된 상대측의 반론을 정리하고, 그에 대해 재반론해 보자.

토론 주제

나의 의견	→	상대측의 반론	→	나의 재반론
-------	---	---------	---	--------

발표 및 평가

	평가 항목	평가 점수				
		모듬 ①	모듬 ②	모듬 ③	모듬 ④	모듬 ⑤
동료 평가	평등하게 대화에 참여하였는가?					
	자유롭게 의견을 제시하였는가?					
	옳고 진실된 의견을 제시하였는가?					
	상대방이 이해할 수 있는 말을 하였는가?					
	서로의 다른 의견에 대해 열린 자세로 경청하였는가?					
자기 평가						